

# SICTOM du secteur de CONDOM

## Rapport d'activité 2019



**Rapport présenté par Didier DUPRONT,  
Président du SICTOM du Secteur de Condom  
19 Juin 2019**

Rapport rédigé le **27 mai 2019**, à la disposition du public de l'EPCI et dans les collectivités adhérentes, conformément à la loi n°95-101 du 2 février 1995 et au décret d'application n°2000-404 du 11 mai 2000, ainsi que sur le site internet : [sictomcondom.com](http://sictomcondom.com)

**Siège : Impasse des Pyrénées, 32100 CONDOM – Tél : 05-62-68-22-70 – Fax : 05-62-68-62-44**  
[sictom.condom@orange.fr](mailto:sictom.condom@orange.fr)    [directeur.sictom@gmail.com](mailto:directeur.sictom@gmail.com)    [sictomcondom.com](http://sictomcondom.com)

# ORGANISATION DU SERVICE PUBLIC ÉLIMINATION DES DÉCHETS MÉNAGERS COLLECTE des ORDURES MÉNAGÈRES ET SÉLECTIVES

## Organisation générale.

La composition du SICTOM du secteur de CONDOM :

**1 Communauté d'Agglomération et 3 Communautés de Communes pour 54 communes et 26 963 habitants :**

- C.A. GRAND AUCH CŒUR DE GASCOGNE (3 Communes) **1 306** habitants
- C.C. D'ARTAGNAN EN FEZENSAC (15 Communes) **5 916** habitants
- C.C. GRAND ARMAGNAC (10 Communes) **4 681** habitants
- C.C. LA TENAREZE (26 Communes) **15 060** habitants

**27 519** habitants desservis au 01 janvier 2018

Les ressources principales du SICTOM sont :

La contribution enlèvement des ordures ménagères (C.E.O.M.) et la redevance spéciale (R.S.)

## **Les principales tâches du SICTOM sont :**

La collecte sur 54 communes des ordures ménagères (OM) et des emballages propres et secs (EPS) pour les particuliers et les professionnels produisant des déchets assimilables aux ordures ménagères, produit en quantité.

La gestion et maintenance des conteneurs en propriété SICTOM.

Le lavage des cuves enterrées ou semi enterrées et des colonnes

La collecte du verre ménager et le transport vers notre prestataire sur Montréal pour son acheminement vers Albi.

La mise en place et le suivi de la Redevance Spéciale pour les professionnels.

L'information auprès des usagers.

La mise en place et le suivi de la redevance spéciale pour les professionnels.

L'information auprès des usagers.

La sensibilisation aux règles de tri.

La veille et la recherche d'optimisation de la collecte.

## Traitement des déchets.

Est une compétence déléguée au Syndicat Mixte de traitement des déchets du Gers (TRIGONE).

### Les équipements de Trigone

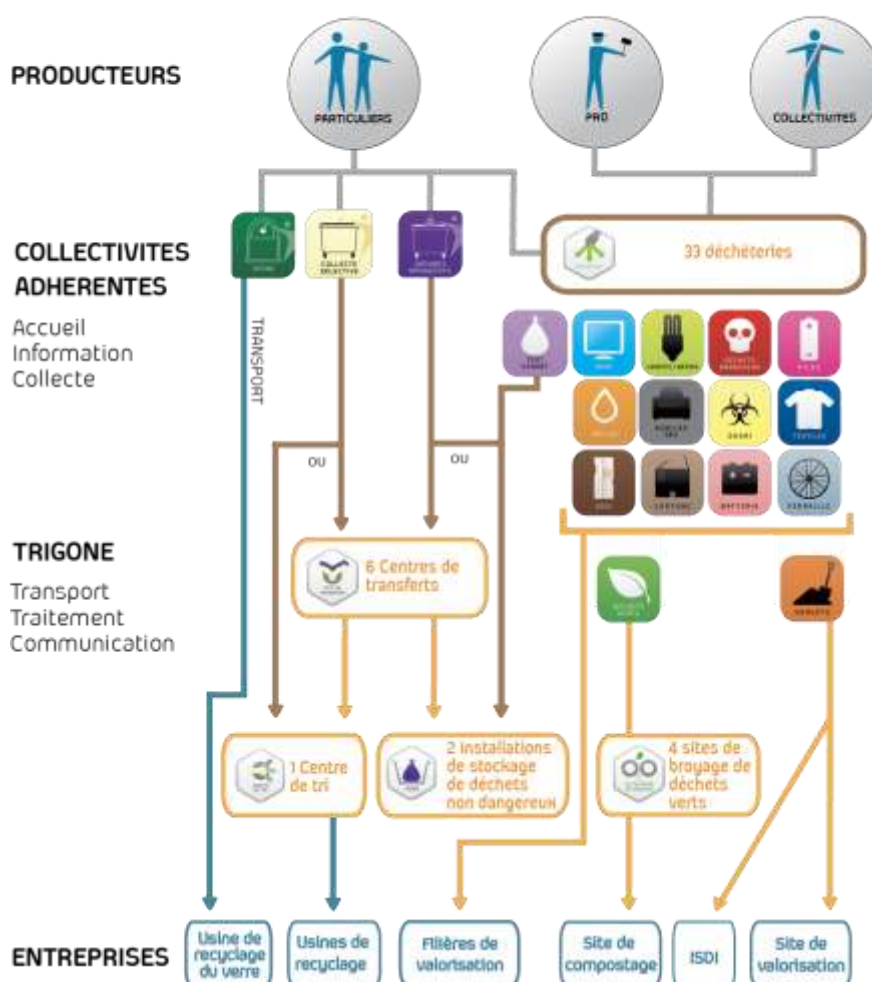
Des investissements importants : **près de 30 millions d'euros depuis 2001**

Le choix a été fait de répartir équitablement la cinquantaine d'équipements sur l'ensemble du territoire des 7 SICTOM et le Grand Auch Cœur de Gascogne.

- 1 centre de tri
- 1 service de transport constitué de 12 camions et d'environ 200 bennes
- 2 installations de stockage des déchets non dangereux (ISDND)
- 6 centres de transfert des ordures ménagères et de la collecte sélective
- 33 déchèteries, qui sont la propriété des SICTOM et du Grand Auch qui en assurent l'accueil et la gestion quotidienne tandis que la gestion et l'évacuation des bennes ainsi que le traitement des déchets (valorisation ou élimination) sont gérées par Trigone
- 4 plateformes de broyage des déchets verts
- 2 installations de stockage de déchets inertes (ISDI)

TRIGONE est financé par les SICTOM ; pour l'année 2019, le SICTOM du secteur de Condom a versé à TRIGONE la somme de **1 354 442€** contre **1 042 067€** en 2018.

### Répartition des missions entre TRIGONE, ses adhérents et ses prestataires



# LES MOYENS DU SICTOM

## Les ressources du SICTOM

### - CEOM (contribution d'enlèvement des ordures ménagères).

- Par délibération 2017-21 du 29/11/2017, le SICTOM avait décidé qu'à compter de l'exercice 2018, d'appeler auprès des quatre Communautés membres une contribution destinée à équilibrer son budget, proportionnelle aux bases d'imposition à la TEOM de chacune, notifiées par les services fiscaux pour la même année et pondérées pour les zones spécifiques par le coefficient voté par le Comité Syndical.

- Par délibération 2018-28 du 03/10/2018 le SICTOM, suite à l'annulation par le Tribunal Administratif de Pau du 18/06/2018 des délibérations fixant le zonage porte à porte à Condom et les taux différenciés de la TEOM 2017,

Le SICTOM a :

- DÉCIDÉ qu'à compter de l'exercice 2018, d'appeler auprès des quatre Communautés membres une contribution destinée à équilibrer son budget, proportionnelle aux bases d'imposition à la TEOM de chacune, notifiées par les services fiscaux pour la même année.

Les Communautés de Communes fixant leur Taux de TEOM en fonction de leurs bases notifiées.

Le produit de cette contribution est de **2 953 732€** pour 2019 pour un produit TEOM 2018 de **2 949 993€** soit + 0,13%.

Les Communautés adhérentes ont fixées respectivement les Taux de leur TEOM.

### - La redevance spéciale

La collecte des ordures ménagères et des emballages propres et secs comprend aussi le ramassage des professionnels (entreprises-commerces-officines-restaurants-campings-collectivités).

L'article L2333-78 du Code Général des Collectivités Territoriales n'impose plus le caractère obligatoire de la redevance spéciale.

Le professionnel reste libre d'utiliser ou non les services du SICTOM du secteur de Condom. Il peut avoir recours à une collecte par un organisme privé. Sur justificatif (contrat et facture), il est exonéré de la redevance.

Par délibération du 02 octobre 2003, le Comité Syndical a voté la mise en place de la redevance au 01 janvier 2004.

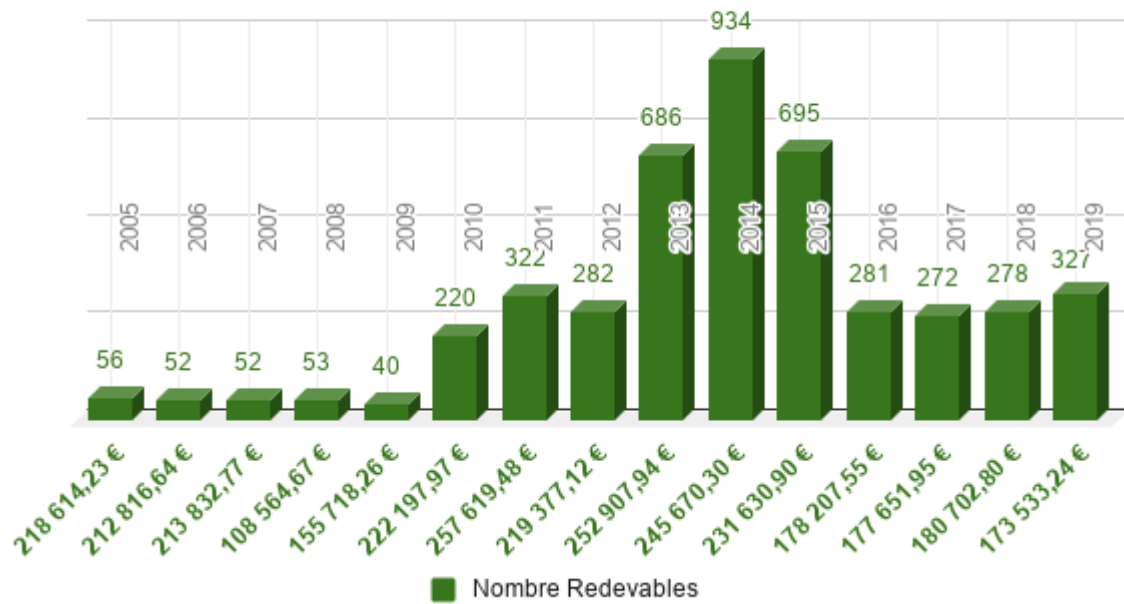
Le Comité Syndical du 9 octobre 2015 a pris une nouvelle délibération sur la redevance spéciale qui est entrée en vigueur au 1<sup>er</sup> janvier 2016:

- Un abattement de 132€ pour les professionnels disposant de bacs,
- Le tarif des bacs est maintenu : 0,55€ au 1<sup>er</sup> passage et 0,275€ au deuxième passage,
- Les forfaits sont organisés en 5 catégories. 2 catégories sont sujettes à la redevance spéciale. Ils passent d'un forfait de 70 € à un forfait de 291,50€ ou 715€.

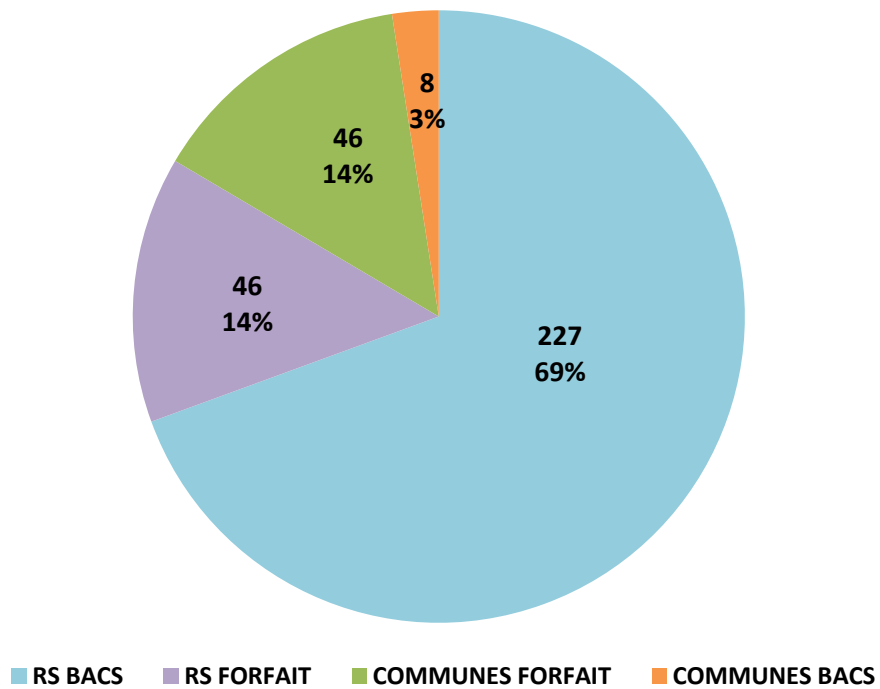
**Elle représente en 2019 la somme de 173 533€ contre 180 703€ en 2018.**

Elle concerne **327** redevables en 2019 (**46** dossiers en forfaits, **227** dossiers avec bacs, **46** communes en forfait et **8** communes avec bacs) contre **278** redevables en 2018 (**55** dossiers en forfaits et **223** dossiers avec bacs).

## Redevance Spéciale de 2005 à 2019



## Redevables en 2019





## LES MOYENS EN PERSONNEL DU SICTOM

**Le SICTOM compte au 31/12/2019:**

- **24** agents titulaires dont **1** à temps incomplet (entretien des locaux)
- **1** contrat PEC TNC 20h/semaine, administratif jusqu'à sa retraite.(29/02/2020)
- **1** contrat PEC TNC 20h/semaine, administratif

Ces contrats aidés ont bénéficié de **01** jour de formation au cours de l'année 2019.

Au cours de 2019, **8** agents en CDD ont été recrutés en remplacement des agents titulaires en congés, représentant **3 218,19** Heures (**6 311,12 H** en 2018).

**L'absentéisme des agents en 2019 se décompose comme suit :**

- **336** jours pour maladie ordinaire (**466** en 2018)
- **3** départs à la retraite (31/05/2019) (31/10/2019) et (31/12/2019)
- **463** jours d'arrêt pour accident de travail (**69** en 2018).
- **35** jours de formation (**85** en 2018).
- **5** jours d'absence pour enfant malade (**10** en 2018).
- **22** jours d'absences syndicales (**20** en 2018).

**Congés légaux :**

- **630** jours de congés (**700** en 2018).

**Les coûts de personnel s'élèvent à 877 967,19€ (charges comprises) contre 1 199 417,55€ en 2018.**

## Le parc roulant

Au 31/12/2018 le parc roulant affecté aux missions du SICTOM est le suivant :

	Kms parcourus en 2019	Kms parcourus en 2018	observations
N°1 BOM	33 504	33 729	
N°2 BOM	19 357	30 557	
N°3 BOM	16 535	8 914	
N°4 BOM	2 331	1 583	
IVECO grue plateau	7 444	7 671	
RENAULT grue CS-580-MK	8 811	18 626	
MERCEDES grue	36 128	36 166	
KERAX grue	4 052	11 027	Vendu sept 2019
RENAULT grue DZ-283-CW	36 013	34 513	
RENAULT grue ED-932-KB	39 056	37 916	
RENAULT grue FG-473-KQ	22 333		
LAVEUSE	0	0	Vendu avril 2019
KANGOO	11 237	9 787	
MASTER	6 356	5 756	
<b>TOTAL</b>	<b>239 105</b>	<b>236 245</b>	

En 2019, 239105 kms parcourus contre 236245 kms en 2018. La consommation de gasoil est de 107251 litres en 2019 contre 107426 litres en 2018 (- 175 litres) et représente 149325.31 euros contre 157 759,44 euros en 2018 (-8434.13 euros soit -5.64 %).

Les grosses réparations pour nos camions sont réalisées à Campagne d'Armagnac (garage DUCOS), Saint-Jean-Poutge (garage CASSAGNABERE) et Auch (garage DARTUS). Les petites réparations et l'entretien sont réalisés en interne avec un poste affecté à ces tâches. Les réparations et l'entretien représentent la somme de 117784.88 euros en 2019 contre 94 614,94 euros en 2018 (+ 23169.94 euros soit + 19.67%).

### Investissement 2018

En 2018, les **dépenses d'investissement** s'élèvent à : **512 120,07€**

Elles se décomposent comme suit :

- **Capital emprunt** **192 206,72€**
- **Immobilisations** **319 913,35€**

Camion grue	248 726,55€
Benne compactrice	36 720,00€
Colonnes aériennes	29 886,00€

Pose semi-enterrés	3 010,80€
Informatique	1570,00€

## Déchèteries gérées par Trigone depuis le 01 janvier 2019

Quatre déchèteries desservent l'implantation géographique du SICTOM.

CONDOM / VIC-FEZENSAC / VALENCE SUR BAÏSE / MONTRÉAL DU GERS.

Sur l'ensemble des déchèteries, il y a 34 bennes. L'ensemble des déchets est traité par le Syndicat Mixte Départemental TRIGONE.

Le transfert vers l'enfouissement, les unités de recyclage ainsi que les filières de traitement et valorisation sont commandités par TRIGONE.

Depuis le 01/07/2015, les horaires des déchèteries de Valence sur Baïse et Montréal du Gers ont évolués. Dorénavant elles sont ouvertes la journée entière (sauf le mercredi) et le samedi matin.

Ci-après le tableau des horaires des quatre déchèteries ainsi que les tableaux relatifs à la collecte et aux déchèteries.

A compter du 01/01/2019, les professionnels et les collectivités utiliseront la déchèterie mise à leurs dispositions par les établissements Delile à Condom.

DÉCHÈTERIE de CONDOM			DÉCHÈTERIE de VIC-FEZENSAC		
Route D'Auch Impasse des Pyrénées			Route de Mouchan		
06 26 78 96 96 ou le 06 23 65 69 85			06 26 78 47 39 ou le 06 23 65 69 85		
HORAIREs d'OUVERTURES (Fermée les jours fériés)			HORAIREs d'OUVERTURES (Fermée les jours fériés)		
	MATIN	APRES-MIDI		MATIN	APRES-MIDI
LUNDI	8h00 à 12h00	13h30 à 17h00	LUNDI	8h00 à 12h00	13h30 à 17h00
MARDI	8h00 à 12h00	13h30 à 17h00	MARDI	8h00 à 12h00	13h30 à 17h00
MERCREDI	8h00 à 12h00	13h30 à 17h00	MERCREDI	8h00 à 12h00	13h30 à 17h00
JEUDI	8h00 à 12h00	13h30 à 17h00	JEUDI	8h00 à 12h00	13h30 à 17h00
VENDREDI	8h00 à 12h00	13h30 à 17h00	VENDREDI	8h00 à 12h00	13h30 à 17h00
SAMEDI	8h00 à 12h00	13h30 à 17h00	SAMEDI	8h00 à 12h00	13h30 à 17h00
DÉCHÈTERIE de MONTRÉAL DU GERS			DÉCHÈTERIE de VALENCE SUR BAÏSE		
Route de Castelnau d'Auzan			Route d'Auch		
06 26 78 18 78			06 25 92 90 49		
HORAIREs d'OUVERTURES (fermée les jours fériés)			HORAIREs d'OUVERTURES (fermée les jours fériés)		
	MATIN	APRES-MIDI		MATIN	APRES-MIDI
LUNDI	8h00 à 12h00	13h30 à 17h00	LUNDI	8h00 à 12h00	13h30 à 17h00
MARDI	8h00 à 12h00	13h30 à 17h00	MARDI	8h00 à 12h00	13h30 à 17h00
MERCREDI	<b>FERMEE</b>	<b>FERMEE</b>	MERCREDI	<b>FERMEE</b>	<b>FERMEE</b>
JEUDI	8h00 à 12h00	13h30 à 17h00	JEUDI	8h00 à 12h00	13h30 à 17h00
VENDREDI	8h00 à 12h00	13h30 à 17h00	VENDREDI	8h00 à 12h00	13h30 à 17h00
SAMEDI	8h00 à 12h00	<b>FERMEE</b>	SAMEDI	8h00 à 12h00	<b>FERMEE</b>



## COLLECTE DU VERRE

**198 colonnes** (Récup' verre) sont réparties sur l'ensemble des **54 communes**. Les colonnes à verre sont collectées en régie et stockées en zone Tampon sur Montréal du Gers. Un prestataire de service, l'entreprise GTG, est chargé de convoier les tonnages vers le lieu de traitement : SAS BRIANE environnement, à St Juéry (81160).

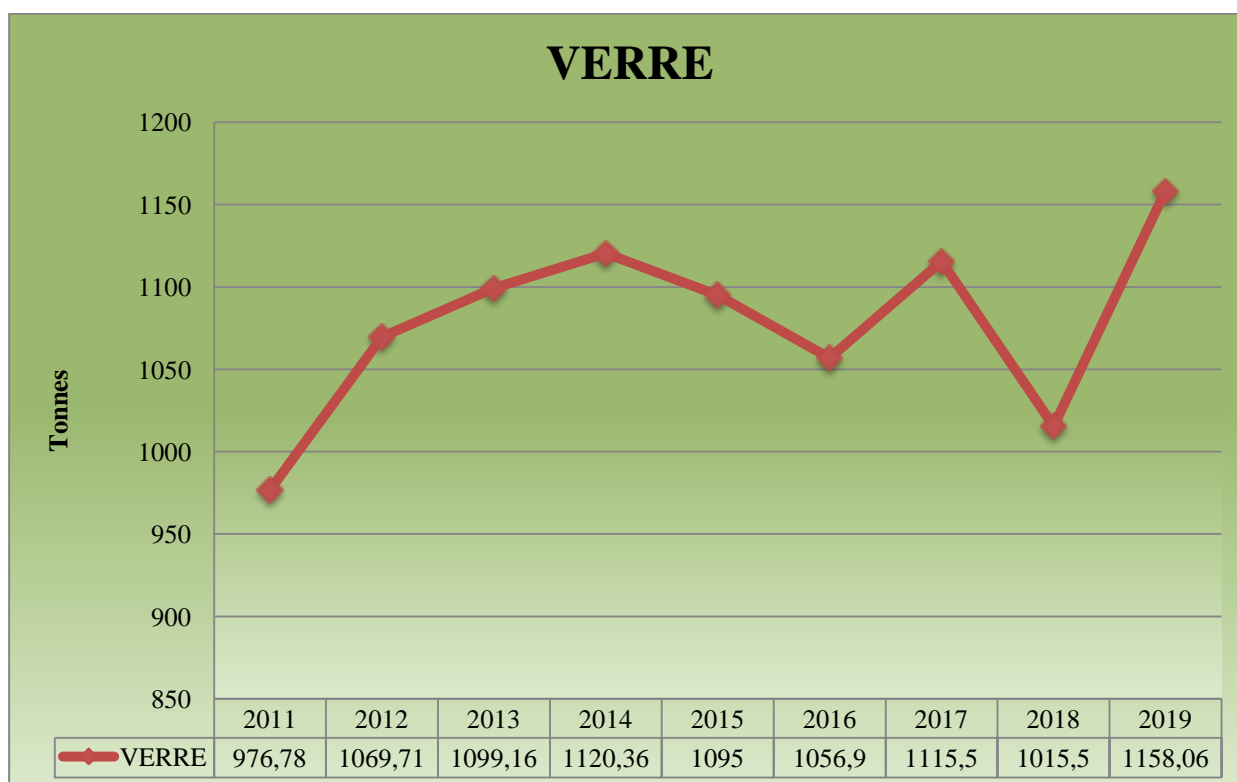
**101** colonnes de verre semi-enterrées

**97** colonnes aériennes

Le verre est collecté en apport volontaire. Pour 2019, **1158.06 tonnes** de collectées contre **1015.50 tonnes** de collectées en 2018.

Le verre peut être déclaré non conforme, par la présence dans le flux d'infusibles (vitres, pare-brise, céramique, cailloux), la tolérance maxi est de **0.01%** (100g / tonne). Si cette tolérance est dépassée, le verre est détourné vers l'enfouissement classique avec un coût supplémentaire.

En règle générale, la collecte est réalisée par le SICTOM toutes les trois semaines environ. Le SICTOM intervient aussi, à la demande, en fonction des fluctuations de tonnages (fêtes/manifestations).



## Refus de Tri Caractérisation

La collecte sélective est mise en place depuis 2002.

Sur les **2201.80** tonnes de collecte sélective en 2019 (**2110.20** tonnes en 2018) emballages propres et secs, **255.20** tonnes en 2019 (**244.00** tonnes en 2018) sont des déchets refusés lors de la caractérisation et qui sont repris et transportés en décharge pour l'enfouissement. Cela représente une moyenne en pourcentage de **14.09%** en 2019 **17.24%** en 2018 **16,13%** en 2017 contre **18,33%** en 2016, **19,56%** en 2015, **16,16%** en 2014, **13,99%** en 2013.

Soit une diminution du taux de refus (**17.24%** en 2018).

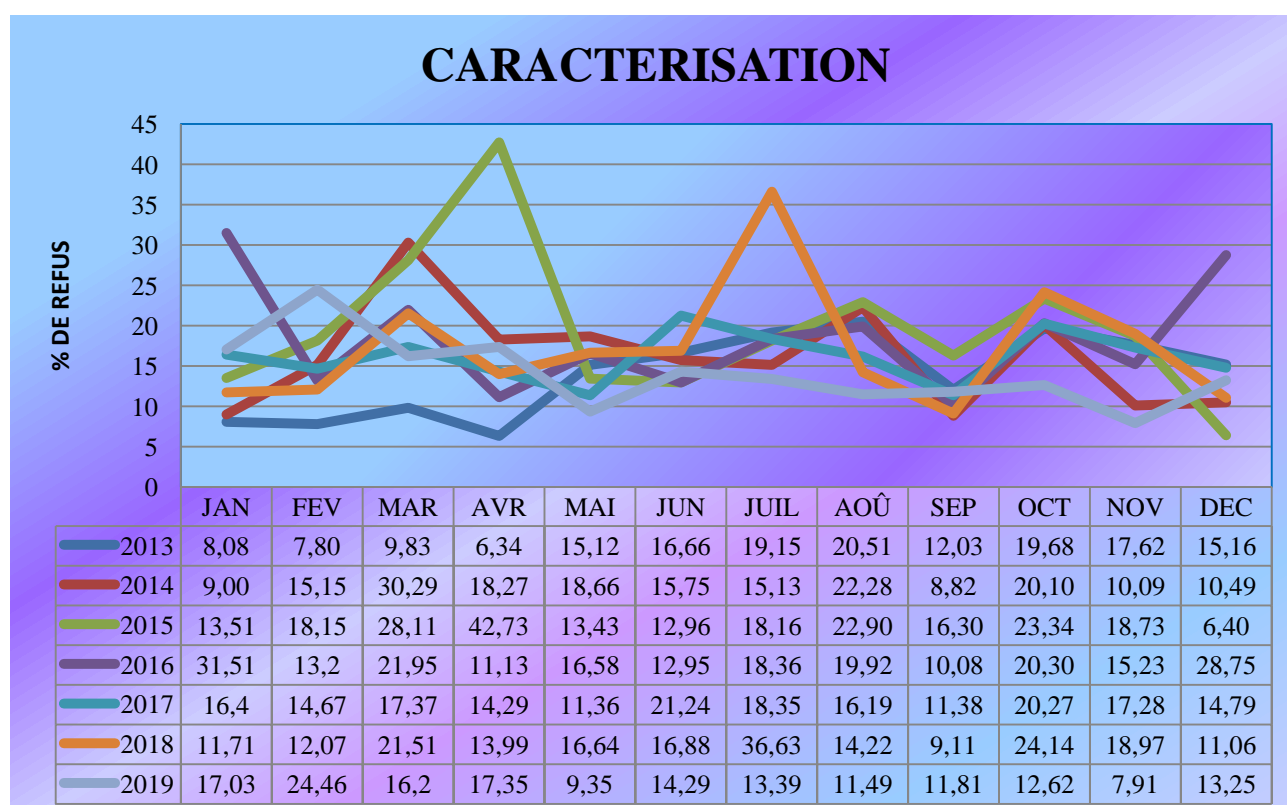
Ce refus de tri induit une diminution de **5 104.00 €** (255.20 tonnes X 20€) de la participation de TRIGONE pour 2019 (4 880.00€ en 2018).

C'est le « pourcentage » de pénalisation du SICTOM dans le potentiel financier des recyclages, qui est, en fin de compte, un manque à gagner.

Les principaux refus à la caractérisation : des couverts en cartons et plastiques, les verres plastiques, les nappes papiers souillées, verres, animaux morts, bâches, sacs d'exploitants agricoles, ordures ménagères, papiers broyés, verre et des textiles.

Les tableaux ci-joints reprennent les détails de la collecte 2019 et une comparaison par rapport à 2018, 2017, 2016, 2015, 2014 et 2013.

La modification, depuis juin 2012, du traitement des films plastiques, à titre expérimental, sur le Gers a permis une hausse du flux des bacs jaunes de 18% (en volume) et a participé à la baisse constatée entre 2012 et 2013 comme les campagnes d'information et de sensibilisation réalisées par TRIGONE et du SICTOM (ambassadrice du tri) notamment au sein des écoles et des mairies, ainsi que l'impossibilité d'accéder à l'intérieur des conteneurs en présence de semi-enterrés ou de colonnes aériennes.



## LES ACTIVITES DU SICTOM

### Collectes Ordures Ménagères et Emballages Propres et Secs

A partir de l'année 2010 il fut abandonné le choix du ramassage porte à porte avec container individuel 2 fois par semaine pour les ordures ménagères et le maintien d'un ramassage porte à porte 1 fois par semaine pour les emballages propres et secs.

Par la suite, le principe d'une collecte avec des points collectifs de collecte sur des sites a été adopté avec, soit des semis enterrés, soit des enterrés, soit des colonnes aériennes.

**Au 31/12/2018, 99% des communes sont en tout collectif, seule la commune de Condom bénéficie des deux principes de collecte (porte à porte dans une partie de l'agglomération).**

- **50** communes / **54** sont équipées en partie ou en totalité de colonnes semi-enterrées, enterrées ou aériennes, **non équipées : Fourcés, Larroque Saint Sernin et Larressingle** (dotation bacs 750L.).
- **386** colonnes semi-enterrées (OM / EPS / VERRE) soit **124** sites
- **7** colonnes enterrées (OM / EPS / VERRE) soit **3** sites
- **355** colonnes aériennes (OM / EPS / VERRE) soit **135** sites



POPULATION (INSEE 2016)	TRIGONE	FONTENILLES	SICTOM CONDOM
	206 089	5 755	26 387

TRIMESTRES	1 <sup>er</sup> Trimestre tonnes	2 <sup>e</sup> Trimestre tonnes	3 <sup>e</sup> Trimestre tonnes	4 <sup>e</sup> Trimestre tonnes	Total tonnes	Perfs kg/hab
------------	----------------------------------	---------------------------------	---------------------------------	---------------------------------	--------------	--------------

Collecte traditionnelle						
Ordures ménagères résiduelles	1405.48	1500.50	1704.04	1535.82	6145.84	232.91

Déchèteries						
-------------	--	--	--	--	--	--

Déchets non dangereux						
-----------------------	--	--	--	--	--	--

Déchets verts	388.30	506.72	516.82	586.34	1998.18	75.73
Tout venant	402.12	440.40	482.26	439.82	1764.60	66.87
Bols	84.18	134.82	146.06	117.66	482.72	18.29
DEA	99.94	101.42	151.14	123.80	476.30	18.05
Ferraille	65.26	66.20	82.72	64.72	278.90	10.57
DEEE GEM hors froid	32.20	30.86	38.00	35.68	136.74	5.18
DEEE PAM	18.58	19.90	26.32	20.31	85.12	3.23
DEEE écrans	7.49	8.21	10.44	7.50	33.64	1.27
Carton	46.63	51.18	57.70	42.22	197.73	7.49
Huiles végétales	0.84	1.44	1.34	0.84	4.46	0.17
Cartouches toners	0.00	0.00	0.00	0.03	0.03	0.00
Radiographies	0.00	0.02	0.07	0.04	0.14	0.01

Déchets dangereux						
-------------------	--	--	--	--	--	--

DEEE GEM froid	14.40	16.33	21.26	16.94	68.93	2.61
DDS pâteux	6.70	8.03	7.37	5.01	27.11	1.03
DDS vides	0.33	1.65	1.65	2.73	6.36	0.24
DDS non identifiés	1.08	0.34	0.39	0.26	2.07	0.08
DDS autres liquides	0.22	0.25	0.33	0.28	1.08	0.04
DDS phytosanitaires	0.29	0.24	0.30	0.27	1.10	0.04
DDS filtres	0.57	0.52	0.53	0.39	2.01	0.08
DDS aérosols	0.52	0.40	0.48	0.48	1.87	0.07
DDS BVCC	0.00	0.16	0.22	0.45	0.83	0.03
DDS bases	0.04	0.04	0.09	0.06	0.23	0.01
DDS comburants	0.06	0.03	0.03	0.03	0.14	0.01
DDS acides	0.04	0.02	0.06	0.00	0.12	0.00
Huiles minérales	3.60	8.55	6.30	2.25	20.70	0.78
Batteries	0.00	0.00	0.00	0.00	0.00	0.00
Piles	0.64	0.50	0.76	0.00	1.89	0.07
Tubes lampes fluorescents	0.23	0.66	0.00	0.35	1.24	0.05
DASRI	0.07	0.07	0.25	0.17	0.56	0.02
Gravats	479.76	488.50	518.86	427.06	1914.18	72.54
Réemploi	0.00	0.00	0.00	0.00	0.00	0.00

Collecte sélective						
--------------------	--	--	--	--	--	--

Verre	283.40	303.86	341.70	229.10	1158.06	43.89
Emballages Cartons EMR	55.69	56.03	77.19	79.49	268.41	10.17
Emballages Briques ELA	2.69	2.65	2.46	3.08	10.89	0.41
Emballages Acier	9.34	8.41	13.76	9.37	40.87	1.55
Emballages Aluminium	0.70	0.59	1.22	1.08	3.59	0.14
Journaux-Revues-Magazines	150.57	148.93	150.52	139.40	589.43	22.34
Plastique PET clair	9.55	10.29	14.35	12.40	46.60	1.77
Plastique PET coloré	2.33	2.43	3.03	3.17	10.96	0.42
Plastique PEHD	14.10	13.49	16.08	17.33	61.01	2.31
Plastique PEBD	2.59	2.62	4.05	2.76	12.02	0.46
Refus de tri enfouis en ISDND	60.38	60.95	69.31	64.55	255.19	9.67



POPULATION (INSEE 2016)	TRIGONE	FONTENILLES	SICTOM CONDOM	Perfs en bleu = population de Fontenilles non comprise
	206 089	5 755	26 387	

ANNUUEL	TRIGONE	Collectivité	TRIGONE	Collectivité	Delta 2019	Delta
	Tonnes	Tonnes	perfs (kg/hab)	perfs (kg/hab)	Collectivité / TRIGONE	2019/2018 Collectivité

Collecte traditionnelle						
Ordures ménagères résiduelles	47 746.06	6 145.84	231.68	232.91	0.53%	-536.64%

Déchèteries						
<b>Déchets non dangereux</b>						
Déchets verts	13085.89	1998.18	65.32	75.73	15.93%	65.97%
Tout venant	11051.98	1764.60	55.17	66.87	21.22%	70.85%
Bois	4046.76	482.72	20.20	18.29	-9.44%	52.67%
DEA	2401.14	476.30	11.99	18.05	50.60%	82.27%
Ferraille	2138.22	278.90	10.67	10.57	-0.97%	66.28%
DEEE GEM hors froid	714.09	136.74	3.56	5.18	45.38%	77.13%
DEEE PAM	676.56	85.12	3.38	3.23	-4.49%	77.51%
DEEE écrans	225.38	33.64	1.13	1.27	13.30%	66.23%
Carton	1363.28	197.73	6.81	7.49	10.12%	70.06%
Huiles végétales	21.45	4.46	0.11	0.17	57.72%	80.66%
Cartouches toners	1.16	0.03	0.01	0.00	-81.05%	100.00%
Radiographies	1.08	0.14	0.01	0.01	-5.36%	100.00%
<b>Déchets dangereux</b>						
DEEE GEM froid	409.19	68.93	2.04	2.61	27.88%	78.37%
DDS pâteux	195.11	27.11	0.97	1.03	5.50%	79.49%
DDS vides	36.04	6.36	0.18	0.24	33.97%	100.00%
DDS non identifiés	25.41	2.07	0.13	0.08	-38.09%	44.98%
DDS autres liquides	17.81	1.08	0.09	0.04	-53.78%	58.86%
DDS phytosanitaires	14.53	1.10	0.07	0.04	-42.58%	29.94%
DDS filtres	11.56	2.01	0.06	0.08	31.91%	62.25%
DDS aérosols	8.72	1.87	0.04	0.07	63.06%	75.12%
DDS BVCC	2.64	0.83	0.01	0.03	137.18%	98.31%
DDS bases	3.93	0.23	0.02	0.01	-56.50%	100.00%
DDS comburants	1.73	0.14	0.01	0.01	-38.53%	72.86%
DDS acides	1.97	0.12	0.01	0.00	-54.21%	71.43%
Huiles minérales	122.37	20.70	0.61	0.78	28.43%	84.78%
Batteries	20.67	0.00	0.10	0.00	-100.00%	#DIV/0!
Piles	16.27	1.89	0.08	0.07	-11.69%	22.45%
Tubes lampes fluorescents	6.80	1.24	0.03	0.05	38.28%	70.68%
DASRI	3.42	0.56	0.02	0.02	23.26%	86.36%
Gravats	11953.86	1914.18	59.67	72.54	21.57%	63.71%
Réemploi	23.77	0.00	0.12	0.00	-100.00%	#DIV/0!

Collecte sélective						
Verre	7 731.32	1 158.06	37.51	43.89	16.99%	82.35%
Emballages Cartons EMR	2 392.24	268.41	11.61	10.17	-12.37%	79.25%
Emballages Briques EIA	99.97	10.89	0.49	0.41	-14.95%	75.75%
Emballages Acier	394.12	40.87	1.91	1.55	-19.01%	69.41%
Emballages Aluminium	31.61	3.59	0.15	0.14	-11.28%	81.43%
Journaux-Revues-Magazines	5 225.40	589.43	25.36	22.34	-11.90%	68.71%
Plastique PET clair	407.71	46.60	1.98	1.77	-10.73%	74.69%
Plastique PET coloré	113.41	10.96	0.55	0.42	-24.55%	74.49%
Plastique PEHD	586.08	61.01	2.84	2.31	-18.70%	72.64%
Plastique PEBD	138.97	12.02	0.67	0.46	-32.44%	75.21%
Refus de tri enfouis en ISDND	2 541.78	255.19	12.33	9.67	-21.59%	79.45%

POPULATION (INSEE 2016)	TRIGONE	FONTENILLES	SICTOM CONDOM	Perfs en bleu = population de Fontenilles non comprise
	206 089	5 755	26 387	

ANALYSE	TRIGONE	Collectivité	TRIGONE	Collectivité	Delta perfs 2019	Delta
	Tonnes	Tonnes	perfs (kg/hab)	perfs (kg/hab)	Collectivité / TRIGONE	2019/2018 Collectivité

Collecte traditionnelle						
Ordures ménagères résiduelles	47 746.06	6 145.84	231.68	232.91	0.53%	0.33%

Déchèteries						
Déchets non dangereux						
Déchets verts	13085.89	1998.18	65.32	75.73	15.93%	-15.33%
Tout venant	11051.98	1764.60	55.17	66.87	21.23%	-9.36%
Bols	4046.76	482.72	20.20	18.29	-9.44%	-54.85%
DEA	2401.34	476.30	11.99	18.05	50.60%	-56.94%
Ferraille	2138.22	278.90	10.67	10.57	-0.97%	-35.37%
DEEE hors GEMF	1616.04	255.49	8.07	9.68	20.03%	-15.80%
Carton	1363.28	197.73	6.81	7.49	10.12%	62.18%
Huiles végétales	21.45	4.46	0.11	0.17	57.72%	-844.56%
Cartouches toners	3.16	0.03	0.01	0.00	-81.05%	-725202.53%
Radiographies	1.08	0.14	0.01	0.01	-5.36%	-2655.25%
Déchets dangereux						
DEEE GEM froid	409.19	68.93	2.04	2.61	27.88%	100.00%
DDS	319.46	42.92	1.59	1.63	2.00%	100.00%
Huiles minérales	122.37	20.70	0.61	0.78	28.43%	-243.53%
Batteries	20.67	0.00	0.10	0.00	-100.00%	#DIV/0!
Piles	16.27	1.89	0.08	0.07	-11.69%	93.33%
Tubes lampes fluorescents	6.80	1.24	0.03	0.05	38.28%	-316.63%
DIASR	3.42	0.56	0.02	0.02	23.26%	-72.43%
Gravats	11953.86	1914.18	59.67	72.54	21.57%	99.93%
Réemploi	23.77	0.00	0.12	0.00	-100.00%	#DIV/0!

Collecte sélective						
Verre	7 731.32	1 158.06	37.51	43.89	17.0%	100.0%
Emballages Cartons EMR	2 392.24	268.41	11.61	10.17	-12.4%	100.0%
Emballages Briques ELA	99.97	10.89	0.49	0.41	-14.9%	99.2%
Emballages Acier	394.12	40.87	1.91	1.55	-19.0%	54.9%
Emballages Aluminium	31.61	3.59	0.15	0.14	-11.3%	100.0%
Journaux-Revues-Magazines	5 225.40	589.43	25.36	22.34	-11.9%	99.6%
Plastique PET clair	407.71	46.60	1.98	1.77	-10.7%	96.8%
Plastique PET coloré	113.41	10.96	0.55	0.42	-24.6%	97.5%
Plastique PEHD	586.08	61.01	2.84	2.31	-18.7%	-4512.5%
Plastique PEBD	138.97	12.02	0.67	0.46	-32.4%	100.0%
Refus de tri enfouis en ISND	2 541.78	255.19	12.33	9.67	-21.6%	100.0%

Synthèse traitement						
Production générale des déchets (hors gravats)	104 057.6	14 197.6	504.9	538.1	6.6%	98.4%
Déchets ultimes enfouis	61 339.8	8 165.8	297.6	309.5	4.0%	99.9%
Ordures ménagères Résiduelles	47 746.1	6 145.8	231.7	232.9	0.5%	99.3%
Tout venant	11 052.0	1 764.6	55.2	66.9	21.2%	99.8%
Refus de centre de tri	2 541.8	255.2	12.3	9.7	-21.6%	-161.9%
Déchets valorisés ou recyclés (hors gravats)	42 717.8	6 032.0	207.3	228.6	10.3%	99.2%
Déchetterie (hors gravats, TV)	25 597.0	3 830.2	127.8	145.2	13.6%	99.7%
Réemploi	23.8	0.0	0.1	0.0	-100.0%	#DIV/0!
Déchets non dangereux (hors gravats TV)	24 675.0	3 693.9	123.2	140.0	13.7%	99.7%
Déchets dangereux	898.2	136.2	4.5	5.2	15.2%	-78.0%
Collecte sélective	17 120.8	2 201.8	83.1	83.4	0.4%	100.0%
Production de Verre	7 731.3	1 158.1	37.5	43.9	17.0%	100.0%
Emballages	4 164.1	454.3	20.2	17.2	-14.8%	100.0%
Papier et JRM	5 225.4	589.4	25.4	22.3	-11.9%	100.0%
Gravats	11 953.9	1 914.2	59.7	72.5	21.6%	100.0%



## **LE BILAN**

### **L'année 2019 a vu :**

- La continuité du nettoyage des semi-enterrés.
- L'achat d'un camion grue équipé d'un compacteur embarqué.
- La vente de deux camions.
- Le transfert des 4 déchetteries et de leurs personnels à Trigone.
- L'achat de colonnes aériennes (OM et EPS).
- La continuité de l'action de distribution des composteurs en partenariat avec TRIGONE, (2019 : 81 composteurs pour les particuliers).
- L'installation d'un composteur collectif au « village terre d'espoir » à Montréal du Gers et au quartier de « Teste » de Condom.

### **Le SICTOM continue de réfléchir :**

- à la rationalisation et l'optimisation des tournées de collecte, qui doivent encore évoluer au gré des circuits et des modes de collecte qui sont aujourd'hui retenus.
- L'implantation d'un nouveau site collectif à Fourcés et Larroque Saint Sernin.
- à la maîtrise des coûts.
- Achat d'un nouveau camion BOM en remplacement de deux, qui représentent des frais de maintenance trop élevés, du fait de leur ancienneté.
- Meilleure interaction entre les élus de terrain et le SICTOM, pour une surveillance maximale du territoire, les problèmes de tournée, les incivilités, afin de permettre une meilleure réactivité de nos équipes.
- à l'amélioration du tri sélectif qui doit être pratiqué par tous, il contribue à la préservation de nos ressources naturelles et donc à une intensification de la communication et de la sensibilisation (l'animatrice Christine Ferro transférée à Trigone en 2018, sensibilise les enfants des écoles, va sur les marchés, rend visite aux collectivités....).

***Merci de votre attention.***